

Дж. М. Бабаев
г. Баку, АУЯ

СЕМАНТИКО-СИНТАКСИЧЕСКАЯ ФУНКЦИЯ СИНТАГМАТИЧЕСКОГО ЧЛЕНЕНИЯ

Членение речи на смысловые единицы является одной из основных проблем современной лингвистики. К числу этих проблем можно относить также исследование отношений между различными языковыми средствами при порождении и восприятии высказывания. Именно решение этой проблемы позволит изучать и описать связи, характер взаимодействия между семантикой и формами ее передачи в каждом конкретном языке. Связь между формами выражения и содержания достигается законом коммуникации, корреляция на одном уровне соотносится с корреляцией на другом уровне.

При восприятии речи особую роль играет синтагматическое членение целого. Оно, т.е. синтагматическое членение речи как один из наиболее важных видов лингвистического членения до сих пор остается предметом изучения. Механизм синтагматического членения, природа единиц этого членения (синтагм) все еще не изучены в достаточной мере и остаются спорными. В современной лингвистике понятие синтагма по-разному интерпретируется учеными. Впервые термин «синтагма» встречается у Ф. де Соссюра. Он под синтагмой понимал «последовательность двух (или более) языковых единиц (например: морфем «дом + ик», слов «старый + дом», словосочетаний, предложений), соединенных определенным типом связи (например, определительной)» [1, с. 15]. Л. В. Щерба же определил синтагму как «интонационно-смысловое единство, которое выражает в данном контексте и в данной ситуации одно понятие и может состоять из одного слова, группы слов и целого предложения», иными словами, «...это фонетическое единство, выражающее единое смысловое целое в процессе речи-мысли и могущее состоять как из одной ритмической группы, так и из целого ряда их» [2, с. 86]. Раскрывая фонетическую природу синтагм, Л. В. Щерба указывает, что синтагма как «кратчайший отрезок речи, который мы можем выделять, нисколько ее не разрушая и который в данном контексте и в данной ситуации соответствует единому понятию» [3, с. 77]. Как видно из приведенных цитат, щербовское определение синтагмы полностью отличается от ее соссюрского понимания. Понятие синтагмы у Л. В. Щербы намного шире и более обоснованно, так как оно рассматривается в потоке речи и с учетом интонации. Вслед за Л. В. Щербой мы считаем, что в основе определения синтагмы лежит семантический и фонетический принцип.

Членение синтактико-семантического целого на синтагмы осуществляется лингвистическими и психологическими факторами, так как смысловая сторона является одной из ведущих особенностей. По определению Ф. Я. Вейсялли, «основными факторами синтагматического членения высказывания на синтагмы выступают его лексическое наполнение, интонация

и пауза, так как внутри синтагмы пауза недопустимо, благодаря которым достигается интонационно-смысловая целостность синтагмы» [4, с. 91]. Другими словами, синтагматическое членение речи на минимальные смысловые единицы связано с отражением в звучании структурных и смысловых компонентов высказывания.

Синтагматическое членение высказывания сопровождается акустической делимитацией речи и семантико-синтаксической структуры речи, в результате чего границы супрасегментных и семантико-синтаксических единиц совпадают. Если будем исходить из той мысли, что человеческая речь является дискретной и членится на различные структурно-смысловые единицы, то тогда должна существовать «первичная единица устного высказывания» [5], которая выступала бы в качестве исходной при создании и восприятии речи. По мнению Е. В. Филатовой, «такой первичной единицей речи является синтагма, которую можно определить как основную речепорождающую структуру: именно из синтагм речь непосредственно порождается и на основе этих же синтагм воспринимается» [6, с. 15].

Синтагматическое членение речи носит закономерный характер и имеет в каждом языке свои особенности, обусловленные спецификой их грамматических систем и артикуляционно-просодических баз, а также коммуникативным назначением высказывания. Синтагма является не только как семантико-интонационная единица, но и как структурно-синтаксическая, поскольку в ней реализуется система данного языка. Оно также зависит от экстралингвистических факторов, таких как: манера говорения каждого человека и целевая установка (интенция) говорящего.

Синтагматическое членение высказывания является единственно возможным в интонационном отношении. Благодаря интонации отдельные слова в зависимости от контекста и ситуации становятся самостоятельными единицами сообщения. Исходя из синтагматического членения, которое осуществляется с помощью внутрифразовой функции интонации, мы можем выделять в каждом высказывании синтагму, в которой в зависимости от позиции внутри синтаксического целого реализуется прогрессивный и терминальный интонационный контур. Действие внутрифразовой функции интонации обусловлено конситуацией. В зависимости от нее высказывания могут расчленяться по-разному и это особенно проявляется тогда, когда есть в содержании высказывания двусмысленность. Синтагма как группа слов, связанных интонационно, структурно и по смыслу в одно целое, отражающая единый минимальный фрагмент конкретного содержания. В ней пересекаются интонационное оформление некоего смыслового единства, синтаксические особенности языка, семантическая специфичность высказывания. В структурном плане она может состоять из одного слова, если, по мнению говорящего, его достаточно, чтобы в сочетании с другими синтагмами, отразить конкретный фрагмент речевой ситуации.

С помощью просодических средств передается смысловая информация, а также сопутствующие эмоционально-модальные оттенки высказывания. Просодические средства (интонация, ударение, пауза, мелодика) внутрифразового смыслового членения отличаются сложностью и неоднородностью. Такая сложность синтагматического членения высказывания основана не только на фонетических различиях в структурах просодического стыка, но и на закономерностях функционального и дистрибутивного характера.

Синтаксический контур высказывания, его семантико-синтаксические оттенки и фонетические связи передаются через членение на синтагмы, выражающееся просодическими средствами. Синтагма реализует свои функции в результате ее оформления с помощью интонации как одного из важнейших средств организации речевого потока. Иногда различное синтагматическое членение придает двум лексически идентичным предложениям (синтаксическая омонимия) противоположное значение, например, в русском языке /Казнить | нельзя помиловать// (рис. 1, осциллогр. 1) или /Казнить нельзя | помиловать// (рис. 1, осциллогр. 2) или в азербайджанском языке /Cavan athi qocaya yaxınlaşdı// (Молодой всадник подошел к старику) – /Cavan | athi qocaya yaxınlaşdı// (рис. 2, осциллогр. 3) или /Cavan athi | qocaya yaxınlaşdı// (рис. 2, осциллогр. 4).

В данном высказывании синтагматическое членение осуществляется с помощью интонации и сопровождается меной места синтагматического ударения. Это, в свою очередь, приводит к изменению синтаксических функций отдельных компонентов высказывания и в результате этого высказывания с одним и тем же лексическим составом понимается двояко: (1) /Cavan (молодой – существительное) (NP) /athi qocaya (старому всаднику – дополнение) (NP) /yaxınlaşdı (подошел – сказуемое) (VP)//; (2) /Cavan athi (существительное) (NP) /qocaya (дополнение) (NP) /yaxınlaşdı (сказуемое) (VP)//.

В данном примере действие направляется или на объект, или на субъект. Изменение синтаксической функции компонентов высказывания приводит к изменению информативной характеристики высказывания. В подобных высказываниях доминирующее значение выявляется в контексте, точнее, в конситуации.

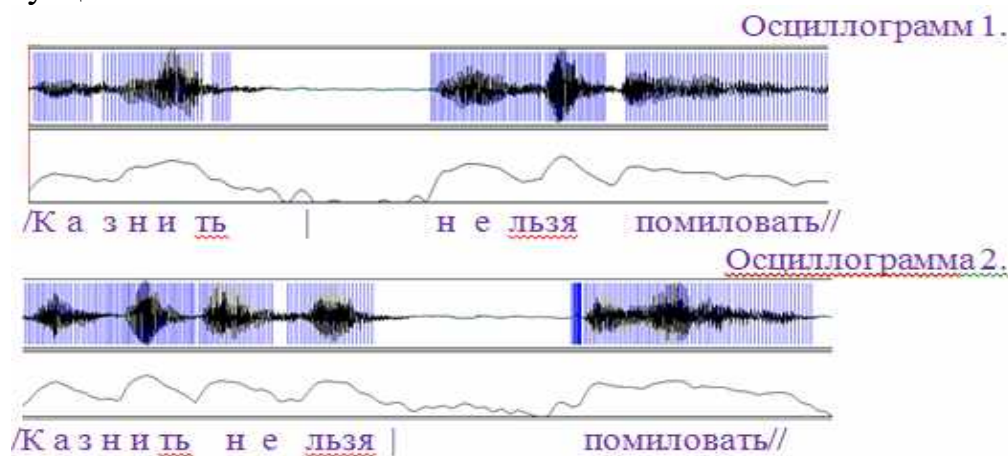


Рис. 1. Примеры синтагматического членения фразы ‘Казнить нельзя помиловать’ в русском языке а) /Казнить | нельзя помиловать// б) /Казнить нельзя | помиловать//

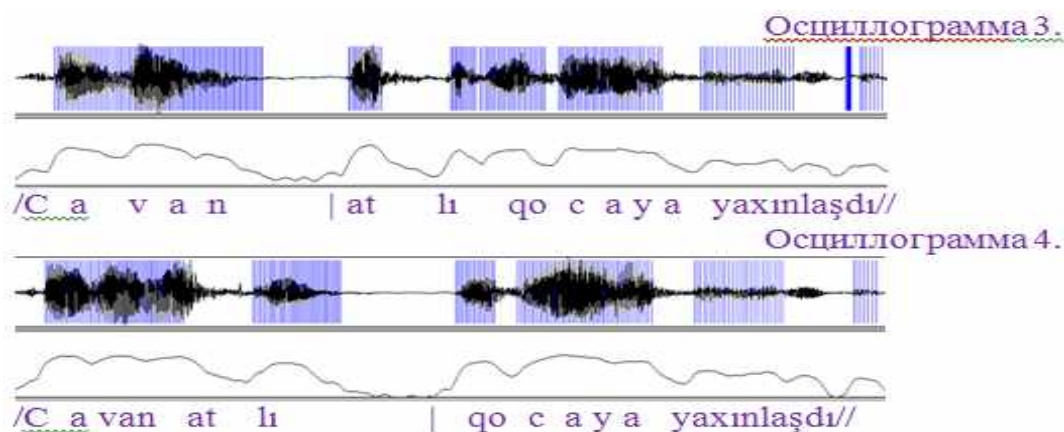


Рис. 2. Примеры синтагматического членения фразы /Cavan atlı qocaya yaxınlaşdı// ‘Молодой всадник подошел к старику’ в азербайджанском языке а) /Cavan | atlı qocaya yaxınlaşdı// б) /Cavan atlı | qocaya yaxınlaşdı//

Как видно из осциллограммы и интонограммы данных высказываний, при помощи определенной интонационной конфигурации достигается цельность синтагмы как относительно самостоятельного целого, а также ее дискретность по отношению к соседним синтагмам. Резкое понижение тона внутри высказывания свидетельствует о его синтагматическом членении, но степень понижения не доходит до уровня максимального понижения, характерного для конца терминальной синтагмы. Таким образом, точность смысловой интерпретации полученной словесной информации достигается в определенной мере благодаря синтагматическому членению речи на синтагмы в зависимости от конкретной ситуации и коммуникативной установки и т.д.

Таким образом, синтагма как лингвистическая реальность варьируется в зависимости от вкладываемого в нее смысла, интенции говорящего, контекста речи. Кроме того, значение синтагмы зависит от семантики синтаксического целого, т.к. структура и состав синтагм определяются посредством семантического расчленения высказывания.

ЛИТЕРАТУРА

1. Соссюр, Ф. де. Курс общей лингвистики. Труды по языкознанию / Ф. де Соссюр. – М. : Прогресс, 1977. – 695 с.
2. Щерба, Л. В. Фонетика французского языка / Л. В. Щерба. – М. : Высш. шк., 1963. – 308 с.
3. Щерба, Л. В. Преподавание иностранных языков в средней школе. Общие вопросы методики / под ред. И. В. Рахманова. – Изд. 2-е. – М. : Высш. шк., 1974. – 111 с.
4. Veysəlli, F. Y. Seçilmiş əsərləri / F.Y.Veysəlli. – Bakı: Mütərcim, 2009. – 640 s.
5. Николаева, Т. М. Фразовая интонация славянских языков / Т. М. Николаева. – М. : Наука, 1977. – 278 с.
6. Филатова, Е. В. Синтагма как основная единица порождения и восприятия речи / Е. В. Филатова // Русский язык, литература, культура в школе и вузе. – Киев, 2010. – № 4. – С. 15–22.