

МЕДИКО-САНИТАРНОЕ ОБСЛУЖИВАНИЕ  
СОВЕТСКИХ ВОЕННОПЛЕННЫХ В ЛАГЕРЯХ  
НА ОККУПИРОВАННОЙ ТЕРРИТОРИИ БЕЛАРУСИ (1941–1944)  
(на примере шталага № 352)

События Второй мировой войны все более отдаляются по времени. Однако ученые не перестают задумываться над ее происхождением, итогами и уроками. Трагический опыт войны забыть нельзя. Пренебрежение ее историческими уроками и сегодня грозит тяжелыми последствиями. Аксиомой является положение, которое гласит: «Не поняв прошлого, нельзя правильно оценивать настоящее и строить будущее». Судьбы советских военнослужащих, попавших в немецкий плен, воплощают одну из самых трагичных страниц в истории Второй мировой войны. Углубление знаний по данной проблеме является задачей восстановления исторической памяти. В этом году наша страна отмечает 75-летие Великой Победы. Война оставила глубокий след в истории Беларуси, каждой семьи. Многие из ушедших на фронт так и не вернулись домой.

В годы Великой Отечественной войны на территории Беларуси было создано огромное количество лагерей, тюрем, гетто и других мест принудительного содержания. По своему назначению они разделялись на лагеря для военнопленных и гражданского населения. Со сборно-пересыльных пунктов совет-

ские военнопленные попадали в пересыльные лагеря – дулаги, а затем в стационарные лагеря – шталаги для рядового и сержантского состава и офлаги – для офицеров [1].

В системе лагерей для советских военнопленных на территории Беларуси особое место занимает Шталаг № 352. История лагеря № 352 – одна из самых драматичных страниц Великой Отечественной войны, в которую вписаны тысячи жертв советских военнопленных. Этот лагерь существовал на оккупированной территории Беларуси самый длительный период, с июля 1941 г. по июль 1944 г. В ряде документов шталаг упоминался как «Городской», «Лесной», «Минский».

Архивные документы, воспоминания бывших узников и составленные ими планы и схемы лагерей позволяют восстановить структуру лагеря. Структурно Шталаг № 352 состоял из двух частей – так называемого «Лесного лагеря» около деревни Масюковщина и «Городского лагеря» (приказ № 105 комендатуры Шталага № 352 «О наименовании лагеря», с 07.11.1942 г. часть шталага № 352, расположенного в Минске, называть «Городской лагерь»), размещавшегося в бывших Пушкинских казармах по Логойскому тракту (ул. Я. Коласа) [2, с. 57]. Городская часть лагеря располагалась на территории бывшего военного городка артиллерийской части, строительство которого началось незадолго до начала войны, где успели возвести только три трехэтажные казармы.

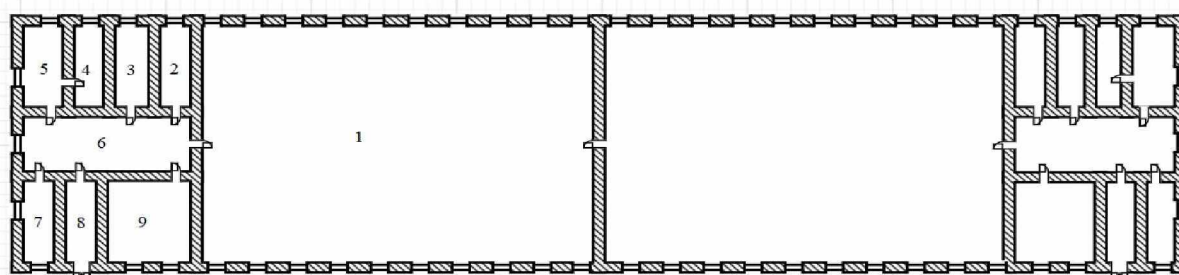
История Шталага 352, а именно его «Городской части» в Минске, т.е. так называемых «Пушкинских казарм», была документально описана писателем Степаном Павловичем Злобиным в его двухтомном романе «Пропавшие без вести», изданном в 1964 г. [3].

Огромное количество советских военнопленных, оказавшихся в плену в первый год войны и нуждающихся в медицинской помощи, требовало организации и функционирования лазарета на территории лагеря. Не менее важным в проблеме выживания военнопленных являлось и их медицинское обеспечение. В вопросах медицинского обеспечения военнопленных коменданты лагерей руководствовались предписаниями начальника управления по делам военнопленных при ставке генерала Рейнеке по организации санитарной службы в лагерях для военнопленных. Лагерный лазарет «Городского лагеря» был создан и размещался в 2–3-х-этажных казармах артиллеристов. Одно здание – терапевтический корпус, второе – хирургический корпус. Так, по воспоминаниям С. П. Злобина, кирпичные казарменные корпуса лазарета были обнесены колючей проволокой оградой и окружены сторожевыми вышками. Рабочий лагерь разместился в помещениях гаражного типа, где до войны стояли орудия, и в хозяйственных зданиях городка. Довоенные казармы воинских частей по Логойскому тракту в Минске и около Масюковщины, в которых во время войны размещались лазареты Шталага № 352, строилась по типовому довоенному проекту, разработанному Военпроектом. Казарма представляла собой трехэтажное кирпичное здание, разделенное посередине брандмауэром (противопожарной кирпичной перегородкой) на две зеркальные по планировке половины. На каждом этаже в этой стене имелись проходы, обеспечивающие перемещение из одной половины здания в другую.

Входы в здание были расположены у торцов здания. За входной дверью стандартного размера располагалась обычной ширины межэтажная лестница, с площадки которой, через дверь, можно было попасть в разного размера помещения на каждом этаже. Возле лестницы по обе стороны длинного коридора были расположены небольшие служебные комнаты. В конце коридора располагалась дверь в самое большое помещение на этаже, которое в казарме использовалось как спальное. Аналогичная планировка имелась на каждом из этажей и в каждой половине здания казармы. Казармы имели большие подвалы, которые в случае войны планировалось использовать в качестве бомбоубежищ. Здания имели водяное отопление, водоснабжение, канализацию и электричество.

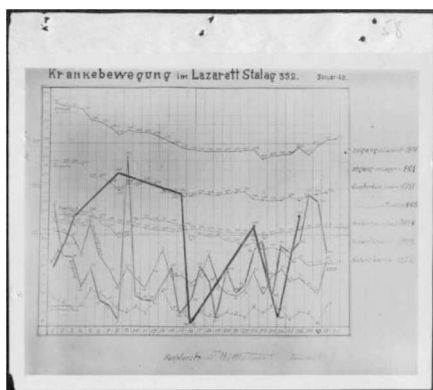
В отделении, в котором работал Злобин, лазаретная палата представляла собой зал, с 20 окнами (по 10 с каждой стороны), заставленный железными койками по две, вплотную одна к другой. В каждые две койки было втиснуто пять человек: четыре вдоль и один поперек – в ногах. Военнопленные лежали на голых досках, без тюфяков, прикрытые с головами шинелями, стараясь надышать под них побольше тепла. В конце коридора находился туалет, а напротив него так называемая «Мертвецкая», т.е. комната, которую использовали для складирования зимой 1941–1942 г. трупов военнопленных этого отделения лазарета. Около лестницы размещалась комната, в которой был организован сыпнотифозный изолятор на 36 коек, и в ней Злобин работал ночным санитаром. Рядом находились комнаты, в которых жили врачи и фельдшера. В среднем в каждой такой палате размещалось около 300 больных.

План-схема одного этажа казармы (отделения лазарета)  
городской части Шталага № 352 Минска, по воспоминаниям С. П. Злобина



- 1 – лазаретный зал
- 2, 3 – палаты медперсонала
- 4 – комната для умывания
- 5 – туалет
- 6 – коридор
- 7 – «мертвецкая»
- 8 – лестница
- 9 – изолятор для сыпнотифозных больных, в котором С. П. Злобин работал ночным санитаром

Всего в лазарете Пушкинских казарм зимой 1941–1942 гг. одновременно лечились около 3 000–4 000 человек, что можно видеть на рисунке, которая была нарисована главврачом лазарета Шталага № 352 Дмитрием Ивановичем Тарасевичем по итогу движения пациентов за январь 1942 года.



Перемещение больных в лазарете Шталага № 352

По этой диаграмме можно проследить ежедневные перемещения пациентов лазарета при поступлении в лазарет, на выписку в лагерь, общее количество умерших, общую цифру больных сыпным тифом, количество умерших от сыпного тифа отдельно и цифру находящихся на лечении в лазарете на 31.01.1942. Так, по диаграмме и комментариям к ней главврачом лазарета отмечено, что на 01.01.1942 г. в лазарете состояло 3878 человек. За месяц поступило 1896 больных и раненных военнопленных, выписано в лагерь 801 выздоровевших, умерло – 1 711 чел., в том числе от сыпного тифа – 668 чел. На 31.01.1942 г. – состояло 3 086 человек, из них 1 912 раненных и 1 174 больных военнопленных [4].

Лечение больных осуществлялось пленными советскими врачами и фельдшерами, но их деятельность находилась под контролем немецких медиков. Военнопленные поступали в лагерные лазареты истощенные, избитые, раненные выстрелами охранников. О лечении больных и раненных можно судить по отчетам врачей об основной деятельности, рапортам в комендатуру, историям болезней военнопленных. Так, например, главный врач лазарета шталага № 352 Тарасевич в своем отчете за апрель 1942 г. отмечал увеличение случаев заболеваний крупозным воспалением легких, распространения гастроэнтеритов на почве дистрофии. По его мнению, указанная группа болезней давала наибольший процент смертности от общего количества смертей (около 90 %). Больным назначали витамин С из приготовленного раствора (настоя иголок хвой с полупроцентным раствором соляной кислоты). Лечение подвергалось 185 человек путем дачи данного настоя 2 раза в день по 50 г. Также врач отмечал, что у больных скорбутом (цингой) наступало улучшение. Это заболевание обусловлено недостатком в организме человека витаминов С (аскорбиновая кислота) и Р [5].

С первых дней функционирования лазарета «Городского лагеря» Шталага № 352 велась учетно-отчетная медицинская документация. Первоначально заполнялись лишь акты, рапорты, донесения на умерших в лазарете, где

фиксируются все их социально-демографические данные, а также диагнозы, которые послужили причиной смерти военнопленных. Как правило, акты составлялись на одного умершего военнопленного, а рапорты и донесения – на нескольких. Акт включал в себя минимальные сведения об умершем: ФИО, год рождения, адрес места жительства, его лагерный номер (номер марки); дату смерти и место, где она случилась, клинический диагноз, осложнения, причины смерти. Акт заверялся на конкретную дату дежурным врачом и начальником отделения лазарета. Оформленные врачами лазарета акты подшивались в тома в хронологическом порядке. Оформление актов (рапортов и др.) в лазарете Городского лагеря в Минске, в т.н. Пушкинских казармах, началось не позднее 01.08.1941 г. Впоследствии, примерно с января 1942 г., в лазарете были введены в обращение и другие медицинские документы: истории болезней, эпидемиологические карточки, регистрационные журналы отделений, протоколы патолого-анатомических исследований умерших военнопленных, журнал регистрации умерших, лабораторный журнал, отчеты по лабораторным исследованиям по месяцам 1942 года и др.

На основе «Акта судебно-медицинской экспертизы Государственного научно-исследовательского института судебной медицины о состоянии медицинского обслуживания военнопленных» можно констатировать: во время пребывания больных в лазарете имело место широкое присоединение сопутствующих заболеваний желудочно-кишечного тракта, часто приводивших к истощению и смерти; нередко больные оставались без медицинского наблюдения и помощи в течение продолжительного времени, о чем свидетельствует отсутствие записей в дневниках историй болезни на протяжении до 1–1½ месяца; на больных советских военнопленных, находившихся в лазарете, производилось массовое экспериментирование по лечению сыпного тифа; в лазарете существовало особое отношение к больным советским военнопленным командирам. Истории болезни, как правило, указывали на весьма непродолжительное их пребывание в лазарете, независимо от заболеваний. Имеющиеся в историях болезни записи – «без санкции врача в болезненном состоянии взяты на работы» – объясняют причины этих одновременных массовых выписок, что фактически представляет один из способов преднамеренного уничтожения советских военнопленных; в случаях, когда больные умирали в лазарете, помимо обозначения определенных причин смерти (истощение, колит, дистрофия, туберкулез, сыпной тиф), практиковалось употребление диагноза «паралич сердца». Основными причинами смерти больных советских военнопленных в лазарете при штаблге № 352 были следующие: истощение, колит, сыпной тиф. На почве истощения и колита смерть наступала в 80,6 % [6, л. 422–427]. На смертность военнопленных влияло их физическое состояние, которое зависело от следующих обстоятельств: физическое здоровье военнопленного, санитарно-эпидемиологическая обстановка в лагере, характер, особенности и условия труда, к которому привлекались военнопленные, условия транспортирования военнопленных к стационарным лагерям, продовольственное снабжение пленных.

По воспоминаниям С. П. Злобина, лагерное кладбище находилось в пределах видимости из окон терапевтической казармы, где он работал санитаром. «Целыми днями санитары мимо рабочих барачных корпусов носили из лазарета трупы на кладбище. Мертвых несут с утра до ночи на кладбище. Трупоносы падают от усталости. После обеда дойти с носилками до кладбища они могут только с тремя-четырьмя остановками – так подгибаются и дрожат их ноги, а в мертвецкой и до ночи не убывают трупы». На аэрофотоснимке от 1944 года лагерное кладбище расположено юго-восточнее лагеря вдоль железной дороги и представлено «П»-образной насыпью длиной около 150–200 м. При наложении аэрофотоснимка 1944 года на современную спутниковую карту видно, что лагерное кладбище располагалось вдоль переулка Калинина.

Аэрофотоснимок № 15083 (М-103) от 28.05.1944 г. городской части Шталага № 352 в Минске (Пушкинские казармы)



- 1, 2 – терапевтический и хирургический корпуса лазарета (3-х этажные кирпичные казармы)
- 3 – резиденция окружного коменданта округа подполковника Вольтке
- 4 – рабочий лагерь (гаражи и бараки)
- 5 – лагерное кладбище
- 6 – узкоколейная железная дорога от торфопредприятия у д. Цно-Июдково к электростанции «Эльвод» Минска

В послевоенные годы при земляных работах вдоль пер. Калинина неоднократно находили останки военнопленных солдат и офицеров. Но только в ноябре 1990 г. под руководством прапорщика Бородича во время земляных работ на территории автопарка (между домом по пер. Калинина 9 и боксами воинской части) воинское захоронение было обнаружено, и этот факт был зафиксирован официально. К раскопкам подключилось информационно-поисковое бюро «Альфа» под управлением ст. лейтенанта запаса А. И. Петровского, которым были обнаружены останки 523 военнопленных «Городского лагеря» шталага № 352 и 3 медальона, 1 из которых эксперты-

криминалисты смогли идентифицировать и установить личные данные воина – Петруханов Андрей Корнеевич, 1907 г., уроженец Чкаловской области, РСФСР. 02.11.91 г. произошло торжественное перезахоронение урн с прахом, на которое были приглашены дочь и внучка А. К. Петруханова. 522 воина были перезахоронены на месте нынешнего воинского захоронения № 1146, а прах 523-го воина, единственного установленного по найденному рядом солдатскому медальону А. К. Петруханова, по желанию родственников был перезахоронен на родине в России. О данном событии написали газеты «Воздушный стрелок» (23 ноября 1991 г.) и «Южный Урал» (ноябрь 1991 г.) [7].

Сегодня на территории воинской части 45017 пер. Калинина – ул. Калинина установлен монумент в память погибших советских военнопленных «Городского лагеря» Шталага № 352, где перезахоронены останки 522 неизвестных советских военнопленных, обнаруженных в 1990 году при земляных работах военнослужащими воинской части на территории Пушкинских казарм.

Таким образом, до сентября 1942 г. лазарет в Пушкинских казармах Минска был главным лазаретом Шталага 352 и в него на лечение поступали больные военнопленные из Городского отделения Шталага № 352, из всех филиалов лагеря, а также переводились на специализированное лечение из лазарета «Лесного лагеря» в Масюковщине. Лагерный лазарет имел 2 корпуса: терапевтический и хирургический. Медицинскую документацию в лазаретах Шталага № 352 (в «Городском» и «Лесном лагере») начали вести еще в 1941 году.

## ЛИТЕРАТУРА

1. Лагеря советских военнопленных в Беларуси, 1941–1944 = Lager sowjetischer Kriegsgefangener in Belarus, 1941–1944 : справочник / авт.-сост.: В. И. Адамушко [и др.]. – Минск : НАРБ, 2004. – 192 с.

2. Масюковщина : Шталаг-352, 1941–1944 : док. и материалы / авт.-сост. Р. А. Черноглазова ; науч. ред. С. В. Жумарь. – Минск : Четыре четверти, 2005. – 198 с.

3. *Злобин, С. П.* Пропавшие без вести / С. П. Злобин. Ч. 1–2. – М. : Советский писатель, 1964.

4. Перемещение больных в лазарете Шталага № 352 // ГАМО. – Ф. 1408. Оп. 1. Д. 3. Л. 58.

5. Объяснительная записка начальника лазарета шталага № 352 Тарасевича // Белорусский государственный музей Великой Отечественной войны. – Н/в № 23921.

6. Акт судебно-медицинской экспертизы Государственного научно-исследовательского института судебной медицины о состоянии медицинского обслуживания военнопленных // Государственный архив Российской Федерации (ГАРФ). – Ф. 7021. Оп. 87. Д. 137. Л. 422–427.

7. Газеты «Воздушный стрелок» и «Южный Урал» // Личный архив Е. Логиновой, внучки А. К. Петруханова.