

Раздел III

ФОРМИРОВАНИЕ И РАЗВИТИЕ ЛИЧНОСТИ ОБУЧАЮЩЕГОСЯ КАК СУБЪЕКТА МЕЖКУЛЬТУРНОЙ КОММУНИКАЦИИ

Н. М. Даўгулевiч (Мiнск)

МОЎНАЯ КАМПЕТЭНЦЫЯ І ПРАБЛЕМА НАЦЫЯНАЛЬНАЙ САМАІДЭНТЫФІКАЦЫІ: НА ПРЫКЛАДЗЕ АПЫТАННЯ СТУДЭНТАЎ МДЭІ ІМЯ А. Д. САХАРАВА (БДУ)

Мова з'яўляецца адным з асноўных кампанентаў нацыянальнай самасвядомасці. Менавіта праз родную мову адбываецца знаёмства чалавека са светам, праз мову асоба становіцца членам першаснага калектыву, праз мову ажыццяўляецца непарыўная сувязь індывіда са сваім народам. Такім чынам, мова – істотная адзінка этнічнага калектыву (народа, нацыі).

Моўная сітуацыя ў Беларусі як «сукупнасць функцыянальна размеркаваных моўных аб'яднанняў (асобных моў і формаў іх існавання), якія абслугоўваюць зносіны ў адміністрацыйна-тэрытарыяльным аб'яднанні» [1], характарызуецца шэрагам асаблівасцей, якія звязаны з сацыяльнымі, эканамічнымі, палітычнымі і этналінгвістычнымі фактарамі.

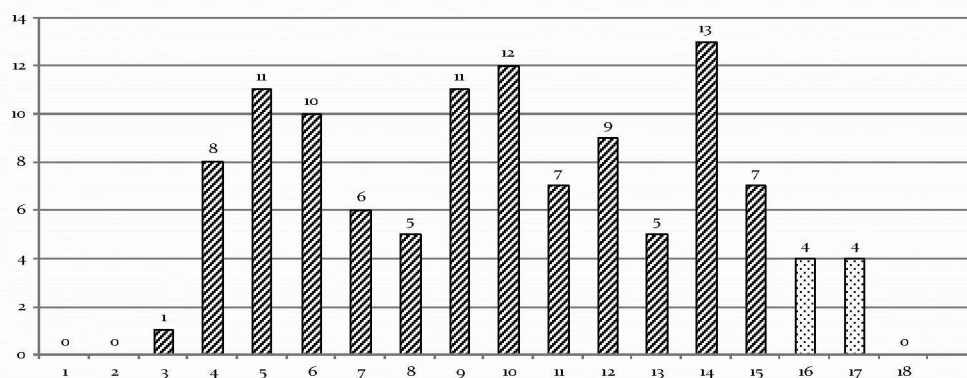
Адна з асаблівасцей моўнай сітуацыі звязана з характарам білінгвізму. Упершыню даны тэрмін увёў У. Вайнрайх, які ахарактарызаваў двухмоўе як «практыку папераменнага выкарыстання дзвюх моў» [2, с. 22]. Нягледзячы на тое, што ў Законе «Аб мовах у Рэспубліцы Беларусь» дзяржаўнымі абвешчаны беларуская і руская мовы (дзяржаўнае двухмоўе), на практыцы моўная сітуацыя ўяўляе прыклад нацыянальна-рускага білінгвізму, паколькі народы нашай краіны (беларусы, рускія, палякі, украінцы, армяне, татары, кітайцы і інш.) выкарыстоўваюць у якасці сродку міжнацыянальных зносін менавіта рускую мову. Такім чынам, абвешчэнне дзяржаўнасці дзвюх блізкароднасных моў прывяло да яшчэ большага звужэння сферы ўжывання беларускай мовы. У любой моўнай сітуацыі (аднамоўе, білінгвізм, шматмоўе) трэба таксама ўлічваць паняцці нацыянальнага і індывідуальнага [3, с. 114]. У адносінах да моўнай сітуацыі ў Беларусі можна сцвярджаць, што яна характарызуецца нацыянальным білінгвізмам у спалучэнні з індывідуальным шматмоўем, што асабліва яскрава выяўляецца ў прадстаўнікоў сучаснай моладзі, асабліва студэнтаў. Пры гэтым і ўзровень валодання мовамі не заўсёды аднолькавы, паколькі залежыць ад моўнай кампетэнцыі носьбіта.

Яшчэ адной асаблівасцю моўнай сітуацыі ў Беларусі з'яўляецца неспадзенне этнічнай і моўнай самаідэнтыфікацыі: чалавек вызначае сябе беларусам, а ў якасці роднай мовы выбірае мову рускую. Даная перапісу насельніцтва 2009 г. сведчаць, што 70 % насельніцтва ў дамашніх умовах мовай камунікацыі выбіраюць рускую [4]. Недастатковае валоданне беларускай мовай адным з удзельнікаў камунікацыі і таму немагчымасць ужывання яе ў працэсе моўных зносін часта прыводзіць да яшчэ адной асаблівасці – «дыялагічнага білінгвізму» – дыялог, пры якім суб'яднікі вы-

карыстоўваюць розныя мовы (рускую і беларускую). Як заўважае Л. Ц. Выгонная, «носьбіты сумешчанага двухмоўя ведаюць, што іх ступень валодання адной з моў не адпавядае патрэбнаму для “раскаваных” зносін ... таму яны пазбягаюць гаварыць на пэўнай мове..., набываюць своеасаблівы комплекс “моўнай непаўнацэннасці”» [5, с.11].

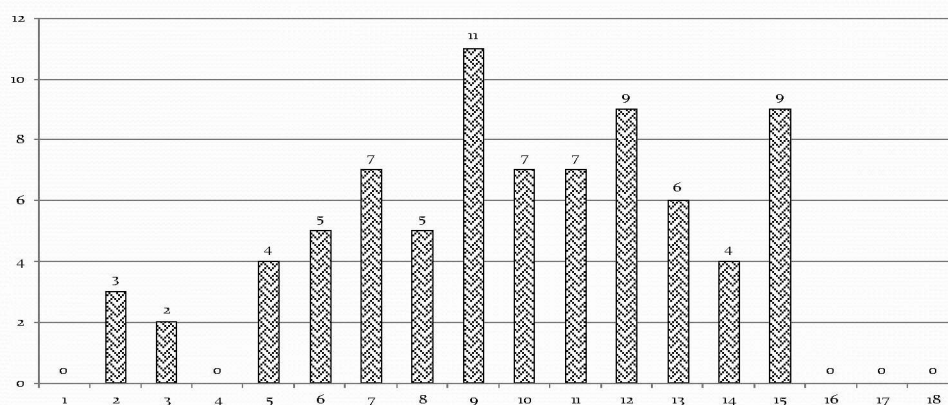
З мэтай прааналізаваць моўную кампетэнцыю і вызначэнне нацыянальнай прыналежнасці ў прадстаўнікоў сучаснай моладзі ў студэнцкіх групх 2 і 5 курсаў факультэта экалагічнай медыцыны МДЭІ імя А. Д. Сахарова БДУ былі праведзены граматычны тэст з 18 заданняў, які ўключаў праверку ведаў склонавых формаў назоўнікаў і лічэбнікаў, утварэння прыналежных формаў прыметнікаў, напісання запазычаных слоў і г.д., а таксама пісьмовае апытанне на тэму «Як Вы адчуваеце сваю прыналежнасць да беларускага народа?».

Граматычны тэст напісалі 113 студэнтаў 5 курса. Вынікі: 18 правільных адказаў – няма, 17 правільных адказаў – 4 чалавекі, 16 правільных адказаў – 4 чалавекі, 15 правільных адказаў – 7 чалавек. Вынікі граматычнага тэста прыведзены на мал. 1.



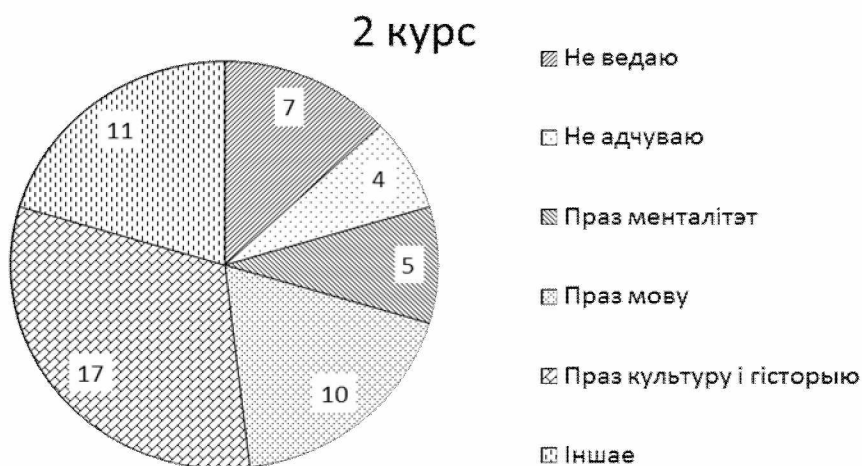
Мал. 1. Адказы студэнтаў 5 курса. Вынікі граматычнага тэста

На 2 курсе граматычны тэст напісалі 79 чалавек. Вынікі: 16–18 правільных адказаў – няма, 15 правільных адказаў – 9 чалавек, 14 правільных адказаў – 4 чалавекі. Вынікі граматычнага тэста прыведзены на мал. 2.



Мал. 2. Адказы студэнтаў 2 курса. Вынікі адказаў студэнтаў на пытанні

Вынікі адказаў студэнтаў на пытанне «Як Вы адчуваеце сваю прыналежнасць да беларускага народа?» прыведзены на мал. 3, 4 (16 студэнтаў 5 курса (14 %) і 25 студэнтаў 2 курса (32 %) увагуле адмовіліся адказаць на пытанне).



Мал. 3. Вынікі адказаў студэнтаў на пытанне



Мал. 4. Вынікі адказаў студэнтаў на пытанне

Аналіз атрыманых вынікаў адлюстроўвае тэндэнцыю да зніжэння моўнай кампетэнцыі сучасных студэнтаў і цяжкасці ў вызначэнні нацыянальнай самаідэнтыфікацыі. Гэта ў першую чаргу тлумачыцца агульным становішчам беларускай мовы ў грамадстве, калі яна фактычна не выконвае камунікатывунай функцыі, а таму яе веданне для прафесійнай сферы дзейнасці не з'яўляецца запатрабаваным.

Выправіць сітуацыю, заматываваць студэнтаў прызначана дысцыпліна «Беларуская мова (прафесійная лексіка)». Але тут сваю ролю адыгрывае фактар часу: на навучанне адводзіцца 34 аўдыторныя гадзіны. Пры відавочнай недастатковасці гадзін у працэсе вывучэння курса ў студэнтаў

неабходна сфарміраваць дакладнае ўяўленне пра беларускую мову як нацыянальна-культурную каштоўнасць, знакавую сістэму і механізм, які абслугоўвае камунікатыўныя патрэбы грамадства. Надзвычай важна, каб слухачы за час навучання выпрацавалі навыкі практычнага маўлення, засвоілі дастатковы аб'ём лексічных сродкаў, сістэматызавалі папярэднія веды ў такім аб'ёме, які неабходны для выкарыстання беларускай мовы як дзяржаўнай пры выкананні службовых абавязкаў, у разнастайных сферах вытворчасці, прафесійнай і бытавой дзейнасці.

Атрыманыя вынікі апытання прымушаюць перагледзець падыходы да выкладання дысцыпліны і актыўна выкарыстоўваць іншыя прыёмы фарміравання лінгвістычнай кампетэнцыі і нацыянальнай самасвядомасці слухачоў.

ЛИТЕРАТУРА

1. Санхорова, Г. Н. Ситуация диглоссии и языковая ассимиляция (к постановке проблемы) / Г. Н. Санхорова [Электронный ресурс]. – Режим доступа: <http://www.sitim.sitc.ru/conferences/ntfe/fommJitml>. – Дата доступа: 15.03.2007.
2. Вайнрайх, У. Языковые контакты: Состояние и проблемы исследования / У. Вайнрайх. – Киев : Вища школа, 1979. – 263 с.
3. Швейцер, А. Д. Современная социолингвистика: теория, проблемы, методы / А. Д. Швейцер. – М. : Наука, 1976. – 175 с.
4. Национальный статистический комитет Республики Беларусь [Электронный ресурс]. – Режим доступа: <https://archive.is/20121127034150/belstat.gov.by/index.htm>. – Дата доступа: 30.10.2017.
5. Выгонная, Л. Ц. Псіхалінгвістычныя аспекты беларуска-рускага білінгвізму / Л. Ц. Выгонная // Беларуская лінгвістыка. – 1994. – Вып. 44. – С. 10–14.

Ж. А. Короткевич (Гродно)

ЦЕННОСТНОЕ ОТНОШЕНИЕ КАК АСПЕКТ СОЦИАЛЬНО-ЛИЧНОСТНОЙ КОМПЕТЕНЦИИ ОБУЧАЮЩЕГОСЯ В СФЕРЕ ЯЗЫКОВОГО ОБРАЗОВАНИЯ

Современные интеграционные процессы в сфере высшего образования нашли свое отражение в ориентации действующих образовательных стандартов на реализацию компетентностного подхода к подготовке специалиста, предусматривающего в частности комплексное формирование академических, профессиональных и социально-личностных компетенций. Если определение состава академических и профессиональных компетенций не вызывает особых трудностей, поскольку эта задача всегда решалась в системе высшего образования, то чрезвычайно актуальный вопрос определения состава социально-личностных компетенций, равно как и методики их формирования, остается открытым. При этом не вызывает сомнения необходимость умений социального взаимодействия, в ходе которого проявляется ценностное отношение для определения успешности специалиста и результа-