

А. А. Швед

**ВИЗИТ РЕЙХСФЮРЕРА СС ГЕНРИХА ГИММЛЕРА
В Г. МИНСК 14.08.1941–16.08.1941**

Еще накануне войны с Советским Союзом руководство нацистской Германии провело ряд совещаний с участием высших представителей вермахта и СС, войсковые формирования которых во время войны находились в оперативном подчинении Верховного командования Вермахта (*Oberkommando der Wehrmacht, ОКВ*).

Так, **13 марта 1941 года** состоялось межведомственное совещание между шефом Главного управления имперской безопасности (РСХА) (*Reichssicherheitshauptamt, RSHA*) группенфюрером СС Рейнхардом Гейдрихом (*Reinhard Heydrich*) и генерал-квартирмейстером Генштаба сухопутных войск ОКХ (*Oberkommando des Heeres, сокр. ОКХ*) генерал-майором Эдуардом Вагнером (*Eduard Wagner*), результаты которого нашли свое отражение в «Инструкции об особых областях к директиве № 21» (План «Барбаросса»). В ней было зафиксировано, что на оккупированной территории СССР командует Главкомандующий сухопутными войсками через командующих армиями и группами армий. А политическое управление в районе боевых действий сухопутных войск по специальному заданию осуществляет рейхсфюрер СС [1, с. 20–24].

Итогом совещания 13.03.1941 г. стало создание так называемых оперативных групп (*Einsatzgruppe*) Службы безопасности (СД) (*Sicherheitsdienst, SD*). Айнзацгруппы должны были действовать в тыловых районах групп армий, одной из их главных задач было обнаруживать и уничтожать враждебные элементы (обычно под это определение подпадали коммунисты, евреи, партизаны и др.), а также предотвращать враждебную деятельность со стороны местного населения. [2, с. 99–100]

А **26 марта 1941 г.** шеф Главного управления имперской безопасности (РСХА) группенфюрер СС Рейнхард Гейдрих и генерал-квартирмейстер ОКХ генерал-майор Эдуард Вагнер заключили соглашение о разграничении полномочий между армией и оперативными группами полиции безопасности и СД. При этом вермахт должен был предоставлять эсэсовским айнзацкомандам материально-техническое обеспечение.

Это соглашение было подтверждено «Приказом главнокомандующего сухопутными войсками о взаимодействии с охранной полицией и СД в связи с предстоящей войной против СССР» за подписью генерала Вальтера фон Браухича (*Walther von Brauchitsch*) от **28 апреля 1941 г.**, посвященным различным аспектам взаимодействия зондеркоманд СС и командования тыловых районов вермахта [3].

В мае–июне 1941 г. для действий на оккупированной территории СССР было создано четыре айнзацгруппы («А», «В», «С» и «D»), каждая из которых была придана соответствующей группе армий. В тыловом районе группы армий «Центр» действовала оперативная группа «В» (*Einsatzgruppe B*), штаб которой на 14.08.1941 г. располагался в г. Минске. Первым начальником группы был генерал-майор полиции и бригаденфюрер СС Артур Небе (*Arthur Nebe*).

На основании «Указа Гитлера о полицейской охране оккупированных восточных областей» от **17 июля 1941 г.** полицейская охрана вновь оккупированных восточных областей была возложена на рейхсфюрера СС и начальника полиции Германии [1, с. 54–55].

По указу Гитлера от 17.07.1941 г. Генрих Гиммлер (*Reichsführer SS Heinrich Himmler*) назначал главных фюреров СС и полиции (*Höhere SS- und Polizeiführer – HSSPF*), которые являлись высшими полицейскими чиновника-

ми в рейхскомиссариатах или, по согласованию с военной администрацией, в тыловых районах групп армий. Хотя фюреры СС и полиции формально подчинялись рейхскомиссарам или находились в оперативном подчинении у командующих тыловыми районами групп армий, реальную власть над ними имел только Гиммлер [4].

С момента вторжения в СССР высшим фюрером СС и полиции «Россия-Центр» был обергруппенфюрер СС и генерал полиции фон дем Бах-Зелевски (*HSSPF Rußland-Mitte v.d. Bach-Zelewski*), который отвечал за борьбу с врагами Рейха на территории Беларуси и центральной России.

Согласно **«Приказу об обращении с политическими комиссарами» от 06.06.1941 г.** Верховного командования вермахта (ОКВ), попавшие в плен политические комиссары Красной Армии не признавались военнопленными, их было необходимо отделять на поле боя от других военнопленных и расстреливать. Комиссары, схваченные в расположении тыла сухопутных войск, передавались айнзацкомандам службы безопасности (СД) для ликвидации [5, с. 105–106].

В дополнении «Приказа о комиссарах» **8 июня 1941 г.** генерал Вальтер фон Браухич издал **«Дополнение Главнокомандующего сухопутными войсками Вермахта»**, в котором уточнил обращение с политическими комиссарами [Там же, с. 106–107].

2 июля 1941 г. принимается специальная директива Главного управления безопасности рейха, подписанная Гейдрихом, адресованная фюрерам СС и полиции на оккупированных территориях СССР. В четвертом разделе директивы, который называется «Экзекуции», перечисляются все категории, которые подлежат экзекуции: «...коммунистические деятели; комиссары; евреи – члены партии и занятые на государственной службе, а также прочие радикальные элементы (диверсанты, саботажники, пропагандисты, снайперы, убийцы, поджигатели и т. п.) ...» [5].

«Оперативный приказ № 8» от 17.07.1941 г. шефа Главного управления имперской безопасности Гейдриха предоставил оперативным группам возможность выявлять в дулагах и шталагах политработников и советских комиссаров, которые до этого не были выявлены и расстреляны на поле боя. В задачу айнзацкоманд входила политическая проверка всех содержащихся в лагере, фильтрация военнопленных и решение их дальнейшей судьбы. Приказ определял евреев как целевую группу в лагерях военнопленных, предназначенную для ликвидации [6].

Таким образом, еще до войны и в первые месяцы после ее начала руководством нацистской Германии были изданы приказы и распоряжения по карательным мероприятиям к определенным группам граждан на оккупированных территориях СССР.

Общеизвестно, что с **14.08.1941 г. по 16.08.1941 г.** оккупированную территорию Беларуси, а точнее г. Барановичи и г. Минск, с инспекционной целью посетил рейхсфюрер СС Генрих Гиммлер. В ходе визита им самим

и группой его сопровождения были проработаны многие задачи, которые стояли перед СС и полицией СД во взаимодействии с вермахтом на оккупированной территории СССР в целом и Беларуси в частности.

Согласно немецкой схеме по состоянию на 19.08.1941 г. тыловой район группы армий «Центр» под командованием генерала пехоты Максимилиана фон Шенкендорфа (*Befehlshaber des rückwärtigen Heeresgebietes Mitte, General Max v. Schenckendorff*) занимали 221-я, 286-я, 403-я охранные дивизии и 87-я, 252-я пехотные дивизии. 221-й дивизии на эту дату, в свою очередь, подчинялись 126-й и 130-й Дулаги в г. Минске [7].

Структура СС и полиции, находившихся в оперативном подчинении командующего тылового района группы армий «Центр» генерала пехоты Шенкендорфа на 1 августа 1941 г. представлена ниже. В таком же виде она сохранилась и на 15 августа 1941 г. к моменту визита Гиммлера.

Возглавлял карательные органы Высший фюрер СС и полиции «Россия-Центр», генерал-лейтенант, группенфюрер СС фон дем Бах (*Höheren SS- und Polizeiführers Rußland-Mitte, Gen. Lt., SS-Gruppenführer v.d. Bach*).

Под его командованием были:

1. Полицейский полк «Центр» (307-й, 316-й, 322-й полицейские батальоны), командир – подполковник Монтуа (*Obstlt. Montua*).

2. 1-я кавалерийская бригада СС, командир – штандартенфюрер СС Фегеляйн (*1 SS-Kavallerie Brigade, SS – Staf. Fegelein*).

3. Уполномоченный шефа Зипо и СД при командующем тыловым районом группы армий «Центр» генерал майор и бригаденфюрер СС Небе. (*Beauftragter des Chefs der Sipu u SD beim Bef. Ruckw. Heeresgebiet Mitte Gen. Maj. u. SS-Brig. F. Chef der Einsatzgruppe B, Arthur Nebe*).

4. Передовая команда «Москва», штандартенфюрер СС д-р Зикс. (*Voraus Kdo. Moskow, SS – Staf. Dr.Six*).

5. Айнзацкоманда 8, штурмбаннфюрер СС д-р Братфиш (*Einsatzkommando 8, SS – Stubaf. Dr. Bratfisch*).

6. Айнзацкоманда 9, оберштурмбаннфюрер СС д-р Филберт (*Einsatzkommando 9, SS – Ostubaf. Dr.Filbert*).

7. Зондеркоманда 7а, при командовании 9-й армией – оберштурмбаннфюрер СС д-р Блюм (*Sonderkommando 7a, SS – Ostubaf. Dr. Blume*).

8. Зондеркоманда 7б, при командовании 2-й армией – штурмбаннфюрер СС Рауш (*Sonderkommando 7b, SS – Stubaf. Rausch*) [8].

Имеется ряд научных статей и публикаций в прессе, в которых подробно описаны места, посещенные Гиммером. Но версии исторической науки в отношении лагеря, который он посетил, отличаются. Одна из них такая: «рейхсфюрер СС Генрих Гиммлер посещает лагерь в Минске. Есть версии, что это лагерь для военнопленных на улице Широкой (Куйбышева) или в районе улиц Якуба Коласа, Белинского» [9]. Точного ответа на вопрос, какой именно лагерь посетил Гиммлер, в доступной для изучения литературе автор не нашел, и поэтому в данной статье дается ответ на этот вопрос.

Сохранились многочисленные документы визита, черно-белые и цветные фотографии, а также кинохроника.

Среди документов сохранился и «Служебный дневник Генриха Гиммлера за 1941/42 гг.» на основании записей его личного адъютанта гауптштурмфюрера СС Вернера Гротманна. В 1999 г. дневник был отредактирован, аннотирован и представлен в виде книги авторской группой под руководством Петера Витте. Записи о визите рейхсфюрера СС Гиммлера в г. Барановичи и г. Минск из дневника даны на с. 193–195 книги. Там же даны пояснения авторов со ссылками на архивные реквизиты документов [10].

Из дневника:

«Четверг, 14 августа 1941

11.30 Взлет с аэродрома Лётцен на Барановичи

Участники: рейхсфюрер СС (*Reichsfuhrer-SS*), группенфюрер СС Вольфф (*Wolff*), группенфюрер СС Прютцманн (*Prützmann*), оберфюрер СС Бенно фон Арент (*Benno von Arent*), штурмбаннфюрер СС Дёрнер (*Dörner*), гауптштурмфюрер СС Гротманн (*Grothmann*), оберштурмфюрер СС доктор Тулл (*Dr.Thull*), оберштурмфюрер СС Кирмайер (*Kiermaier*), лейтенант Френтц (*Frentz*), фоторепортер, обершарфюрер СС Гайк (*Gayk*) (фоторепортер), шарфюрер СС Кох (*Koch*).

13.50 Прибытие в Барановичи

Прием у группенфюрера СС фон дем Баха (*von dem Bach*) и штандартенфюрера СС Фегеляйна (*Fegelein*). Обед и беседа в офисе Высшего фюрера СС и полиции «Россия-Центр».

16.00 Переезд на автомобиле через Слуцк в Минск. Ужин и размещение в Доме Ленина в Минске.

Пятница, 15 августа 1941 г.

Утром был свидетелем казни партизан и евреев под Минском

Посещение транзитного лагеря для военнопленных (*Gefangenen-Durchgangslager*).

14.00 Обед в Доме Ленина

15.00 Поездка по Минскому гетто.

Посещение психбольницы.

Затем поездка в совхоз (*sic*) (управляемый СС),

возвращение в Минск вечером. Ужин и ночлег в Доме Ленина.

Суббота, 16 августа 1941 года.

9.30 Посещение музея в Минске

11.00 Взлет с минского аэродрома

Полет над Припятью, через Пинск в Растенбург» [10, с. 193–195].

По информации, полученной от Ханнса-Петера Френтца, сына Вальтера Френтца, оригиналы календарей его отца, к сожалению, пропали во время съемок фильма о нем режиссером Юргеном Штрумпфхаусом. По его словам теперь их невозможно найти, но Юрген Штрумпфхаус переписал из готического шрифта в машинопись значительные части дневников Вальтера Френтца за 1929–1943 г. Записи за 14.08.1941–16.08.1941 г.:

«Четверг 14 августа: Перелет вместе с рейхсфюрером СС в Барановичи и на машине в Минск.

Пятница 15 августа: Вместе с рейхсфюрером СС завтрак у военного коменданта Минска, лагерь военнопленных (*Gefangenenlager*), казнь, обед в доме Ленина, психбольница – колхоз СС (2 фермы). Рейхсфюрер СС выбрал 2 русских мальчика для Берлина. Группенфюрером Вольфом принят в СС в звании оберштурмфюрера» [11].

Таким образом, по записям адъютанта видно, что Гиммлер посетил пере-сылный лагерь пленных (*Gefangenen-Durchgangslager*), сокращенно Дулаг (*Dulag*), который на немецкой карте г. Минска за июль 1941 г. обозначен как объект № 42 – Дулагказармы по Нордштрассе (*Dulagkaserne, Nordstrasse*), он же – Дулаг 126, Пушкинские казармы, по Логойскому тракту [12].

На немецкой карте за январь 1942 г. этот же объект под № 60 называется Пушкинские казармы, лагерь военнопленных Шталаг 352 (*Puschinkaserne (Gefang-lager) Stalag 352*) [13].

Отсюда мы видим, что слово *Gefangenen* (пленный) часто использовалось в отношении военнопленных вместо более точного термина *Kriegsgefangenen* (военнопленный).

Но это же позволяет нам заметить, что если в дневнике адъютанта Гиммлера написано *Gefangenen-Durchgangslager*, а в записях фоторепортера – *Gefangenenlager*, то это однозначно указывает на дулаг вермахта, а не на концлагерь ведомства СС.

Следует отметить и следующий момент. В записях 2 офицеров СС колхоз в д. Новинки ими указан как принадлежащий ведомству СС. Но при этом в отношении лагеря, который посетил Гиммлер, про СС они ничего не писали, потому как к СС он не относился.

В книге «Дневник Гиммлера» имеются также ссылки на ряд документов, которые позволяют уточнить и другую информацию о его визите в Беларусь.

14.08.1941 г. «В присутствии Вольфа Гиммлер провел совещание с Высшим фюрером СС и полиции «Россия-центр» Бах-Зелевски (*HSSPF Rußland-Mitte, Bach-Zelewski*), командующим тыловым армейским районом “Центр” генералом Максом фон Шенкендорфом (*Befehlshaber des rückwärtigen Heeresgebietes Mitte, General Max v. Schenckendorff*), командирами 1-го и 2-го кавалерийских полков СС Фегеляйном и Ломбардом (*Kommandeuren der SS-Kavallerie-Regimenter 1 und 2, Fegelein und Lombard*) (дневник Бах-Зелевски (копия) под неверной датой 15 августа 1941 г., ВА, R 20/45b, лист 9). Фегеляйн и Бах-Зелевски доложили о первой части “операции по очистке”, проведенной кавалерийскими полками СС в Полесье (Припятские болота). В письменном отчете, составленном Фегеляйном накануне, “общий результат” был указан так: “Общее число расстрелянных мародеров [условное обозначение евреев]: 13 788”, 714 пленных, собственные потери: двое убитых и 15 раненых (Донесение 1-ой кавалерийской бригады СС, адресованное ВФССП “Россия-центр”, имеющее отношение: К итоговому донесению для рейхсфюрера СС от 13.8.1941,; Наша честь означает верность)» [14, с. 224–226].

Таким образом, Гиммлер, Бах-Зелевски, Вольф, Фегелейн со стороны СС и полиции, а также фон Шенкендорф со стороны вермахта обсудили вопросы борьбы с партизанами. А с Шенкендорфом Гиммлер обсудил взаимодействие войск СС и полиции с вермахтом, а также согласовал посещение лагеря военнопленных вермахта – Дулага 126 по Нордштрассе (Логойскому тракту) в Минске.

«Вечером Гиммлер провел совещание с Вольфом, Бах-Зелевски, главой айнзацгруппы “Б” Артуром Небе, Гротманном и Кирмайером. Согласно некоторым заявлениям, на совещании также присутствовал Высший фюрер СС и полиции “Россия – центр” Прютцманн. Согласно некоторым последующим заявлениям, Гиммлер выразил желание или ему было предложено проинспектировать массовую казнь на следующий день (там же). В тот же день множество мужчин были арестованы и депортированы из Минского гетто» [14, с. 238].

15.08.1941 Согласно не сохранившемуся отчету комендатуры полиции безопасности Минска, массовый расстрел был произведен либо в Смолевичах, либо в Смиловичах (два неидентичных небольших городка в 30 км к востоку от Минска) (Допр. Георга Хойзера от 28.2.1964, прокуратура Гамбурга, 141 уголовное дело 204/60, лист. 5 404, и те же от 1./2.3.1966, прокуратура Гамбурга. 147 уголовное дело 31/67, лист. 4289)».

О казни, которую посетил Гиммлер, в разных источниках имеется различная информация, в том числе в показаниях на суде Карла Вольфа, начальника его личного штаба. А вот о месте казни информация ранее не встречалась. Книга частично восполнила этот пробел.

Из кинохроники видно, что Гиммлер выехал из Дома Правительства, направился на северо-восток в направлении развилки Логойский тракт – Московский тракт и на (01:38) минуте проехал мимо дорожного указателя «R2 – Moskau», что означает R2 – Rollbahn № 2, т. е. военная автотрасса № 2 Минск – Москва. Становится понятно, что ехал он в сторону г. Смолевичи, где и была казнь. (На схеме автодорог тылового района группы армий «Центр»: R1 Вильно – Молодечно – Плещеницы; R2 Барановичи – Минск – Москва; R3 Брест – Слуцк – Бобруйск) [15].

Организовал казнь и руководил ею оберштурмбаннфюрер СС Отто Брандфиш, командир айнзацкоманды 8, входившей в состав айнзацгруппы В.

«Речь идет о трудовой больнице в Новинках (6 км к северо-западу от Минска), которая располагалась на территории имения СС, посещенного впоследствии. В Новинках, согласно показаниям Баха-Зелевски, Гиммлер приказал Небе убить пациентов приюта, используя способ убийства, который считался менее жестоким, чем расстрел (показания Баха-Зелевски в: Aufbau (New York) от 23.8.1946; отчет о проверке штаб-лекаря д-ра Эллингхауса от 16.9.1941, ZStA Minsk, 370-1-141a, лист 139). 18.9.1941 г. в Новинках немецким химиком в сопровождении полицейских было убито 120 хронически больных пациентов с помощью газа (показания главного врача Новонок Н. Н. Акимовой, от 18.11.1946, в: Ebbinghaus/Prcisler, Убийство психически больных людей в Советском Союзе, с. 88 и следующие)».

Таким образом, Гиммлер проинспектировал психиатрическую больницу в деревне Новинки под Минском. Там он обсудил вопросы уничтожения больных психиатрического профиля. В качестве варианта был предложен выхлопной газ. Впоследствии выхлопным газом в сентябре и были убиты пациенты психбольницы. А «душегубки» («газвагены», нем. *gaswagen*) позже стали выполнять свою черную миссию по перевозке советских и европейских евреев из Минского гетто в концлагерь Малый Тростенец.

16.08.1941 Гиммлер поручил находившемуся с ним в командировке художнику-декоратору рейха ф. Аренту привезти из минских музеев в Германию картины и предметы искусства, которые он считал ценными. (ретроспективная записка ф. Аренга от 27 августа 1944 г., BDC, SSO file Benno v. Arent; ср. письмо Pers. Stab RF-SS Бах-Зелевски и в. Аренгу от 19 августа и ф. Аренгу от 21 октября 1941 г. в дневнике писем Pers. Stab RF-SS, BA, NS 19/4027, pp. 6 и 13).

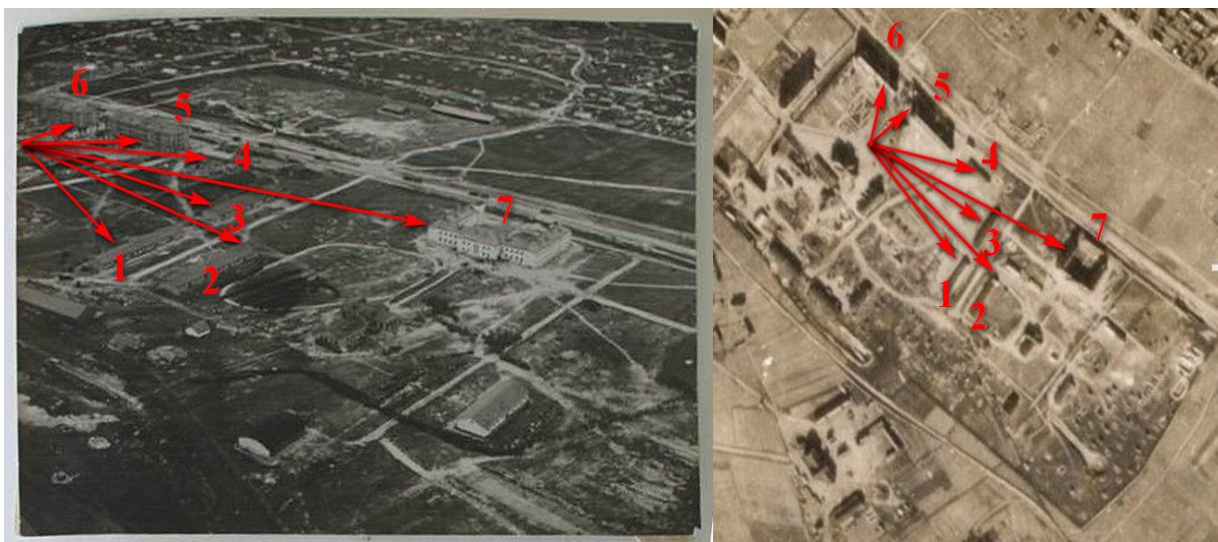


Рис. 1. Территория воинской части («Пушкинские казармы») по Логойскому тракту на аэрофотосъемке 1941 г. (слева) и 1944 г. (справа).

На аэрофотосъемках г. Минска от 1941 г. (слева) и 1944 г. (справа) (рис. 1) и на кадрах кинохроники одинаковыми цифрами обозначены одни и те же здания. № 5 и № 6 – это 3-этажные кирпичные Пушкинские казармы, а № 7 – П-образное 3-этажное кирпичное строение. Все три – по Логойскому тракту (ныне по ул. Я. Коласа) (Номера зданий присвоены автором произвольно для облегчения понимания) [16].

Стрелки исходят примерно из той же точки, из которой 15.08.1941 г. фоторепортером Вальтером Френтцем велась киносъемка рейхсфюрера СС Генриха Гиммлера. При просмотре кинохроники с Гиммлером видны те же самые одноэтажные здания № 1, 2, 3, 4-этажные и 3-этажные кирпичные № 5 и № 6, а также крышу 3-этажного П-образного здания № 7, которая просматривается выше крыши здания № 3.



Рис. 2. Рейхсфюрер Гиммлер в лагере военнопленных Дулаг 126 (Пушкинские казармы) по Логойскому тракту. На заднем фоне – кирпичные 3-этажные здания № 5, № 6, № 7 по Логойскому тракту (ул. Я. Коласа).

В архивах сохранилась кинохроника продолжительностью 2 минуты 20 секунд, на которой кинооператором Вальтером Френтцем сняты отдельные моменты визита рейхсфюрера Гиммлера (рис. 2):

«Визит в лагерь под Минском (*A Visit to a Camp Near Minsk*)»

14.08.1941 Барановичи – Минск

00:05 Рейхсфюрер СС Гиммлер, начальник его личного штаба группенфюрер СС Вольф с группой сопровождения выходят из штаба высшего руководителя СС и полиции «Россия-Центр» группенфюрера СС фон дем Бах-Зелевски в г. Барановичи.

00:17 Вольф, Бах-Зелевски, Гиммлер (слева направо), командир 1-й кавалерийской СС бригады штандартенфюрер СС Фегеляйн (в кадре стоит спиной).

00:29 Кавалеристы СС (шпоры на сапогах), Гиммлер, Фегеляйн (слева направо).

00:32 Гиммлер, Вольф, Бах-Зелевски, Фегеляйн (слева направо).

00:42 Гиммлер уезжает в Минск, Фегеляйн и СС-кавалеристы провожают его.

15.08.1941 Минск

01:21 Гиммлер с сопровождающими выходит из левого крыла Минского Дома Правительства, штаба главы айнзацгруппы В оберфюрера СС Небе.

01:24 Гиммлер с сопровождающими отъезжает от Дома Правительства.

01:34 Флаг СС на ДOME правительства.

01:36 Гиммлер с сопровождающими на 2 машинах движется на северо-восток по ул. Советской.

01:38 Дорожный указатель «R2 Moskau» («Ролльбан 2 Москва» – военная автодорога № 2 через Минск на Москву).

01:40 Разрушенный Минск вдоль дороги «R2 Moskau».

01:43 Гиммлер на проходной Дулага 126 по Логойскому тракту в г. Минск. Вольф, Гиммлер, генерал вермахта на переднем плане (слева направо).

01:50 На проходной Дулага 126 по Логойскому тракту генерал и группа офицеров вермахта встречают Гиммлера и офицеров СС.

01:52 Гиммлер и генерал-лейтенант Йоханн Пфлугбайль (*Johann Pflugbeil*), командир 221-й охранной дивизии, в подчинении которого на 15.08.1941 г. находился Дулаг 126. По кинохронике Вальтера Френтца именно он в тот день встречал и сопровождал рейхсфюрера СС при посещении им лагеря.

01:55 Гиммлер беседует с пленными Дулага 126.

02:07 Гиммлер, его сопровождающие и военнопленные. На заднем фоне – одноэтажное здание № 4 и 3-этажная казарма № 5.

02:09 На заднем фоне – 3-этажные казармы № 6 и № 5.

02:11 Гиммлер с сопровождающими. На заднем фоне – одноэтажные бараки № 1, № 2, № 3. Над баракком № 3 видна крыша 3-х этажного кирпичного здания № 7.

02:18 Гиммлер, генерал вермахта, командир айнзацкоманды 8 Брандфисс, военнопленные. На заднем фоне – 3-этажная казарма № 5 [17].

Во время записи кинохроники Вальтером Френтцем 15.08.1941 г. фоторепортером Францем Гайком были сделаны и фотографии. Среди них и известное фото «Солдат и Гиммлер» [18].

Среди офицеров вермахта, встречающих и сопровождающих Гиммлера в лагере, в кинохронике также видны окружной комендант военнопленных полковник Маршалл (*Marschall*), комендант Дулага 126 в г. Минске майор Зиверс (*Sievers*), вероятно, и комендант Дулага 130 в Минске (точнее, в Мясюковщине) майор Глаунинг (*Glauning*) [19].

«На схеме от 9 августа 1941 года, находясь в зоне ответственности 87-й пехотной дивизии в Минске, Дулаг 126 числится в штате 221-й охранной дивизии вермахта. Далее по документам лагерь фигурирует в сводках и картах 221-й охранной дивизии...» [20, с. 23].

На основании вышеизложенного можно утверждать, что 15.08.1941 г. рейхсфюрер Гиммлер посетил Дулаг 126 по Логойскому тракту с целью проверки выполнения айнзацкомандами «Оперативного приказа № 8» шефа РСХА от 17 июля 1941 г. по отношению к советским военнопленным и для усиления фильтрационных мероприятий в лагерях вермахта.

Существует мнение, что Гиммлер посетил лагерь СС на Широкой.

Нет сомнений, что в этом случае речь идет о рабочем лагере СС на ул. Широкой, который отмечен на немецком плане г. Минска от 1941 г. как SS-Arbeitslager. Довоенная улица Широкая на этом плане начинается от Оперплац и идет на северо-восток под названием Гродноштрассе. В конце улицы по левой стороне и располагался SS-Arbeitslager [21].

Этот же лагерь виден на аэрофотосъемке Минска 1944 г.; в виде правильного квадрата с постройками внутри [17]. Расположение зданий на аэрофотосъемке не совпадает с кинохроникой. Из этого можно сделать вывод, что кинохроника снималась не на территории лагеря по ул. Широкой.

Уточнить название лагеря СС по ул. Широкой можно и из заявления техника-интенданта 2-го ранга А. А. Печерского председателю ЧГК Н. М. Швернику о пребывании в лагере Собибор и организации восстания и побега из лагеря от 23 октября 1944 года. В заявлении говорится: «Будучи в фашистском плену, я 18 сентября 1943 года был вывезен из Минского “СС” Арбецлагеря*, который находился на Широкой улице, в Польский лагерь Сабибур, где немцами организовано уничтожалось мирное население Европы». В заявлении А. Печерский пояснил, что Арбецлагерь происходит от немецкого слова *Arbeitlager*, где *Arbeit* – это труд [22].

Как известно из заключения ЧГК, «30/VI.1941 после оккупации г. Минска немецко-фашистскими захватчиками был создан «СД» (немецкий полицейский орган), который сразу же организовал концентрационный лагерь СС. Названный лагерь был организован по Широкой улице в г. Минске (быв. кавдивизии), площадью в 60500 кв. метров, обнесенный забором, и поверх колючей проволокой. Из бывших 2-х конюшен были приспособлены два барака, в которых вмещалось до 1000 человек, но фактически в этих бараках было согнано и содержалось до 4000 человек мирных советских граждан, большинство которых были старики, женщины, дети» [23].

Строения в заключении описаны точно – это 2 конюшни, переделанные под жилые бараки и еще несколько одноэтажных зданий различного назначения. Т.е. 3-этажных кирпичных зданий, которые видны в кинохронике с Гиммлером, в данном лагере СС по ул. Широкой не было. И, следовательно, кинохроника точно снята не в лагере СС по ул. Широкой.

Сохранились и немецкие документы с упоминанием рабочего лагеря СС в Минске без указания улицы. В одном из них фюрер СС и полиции Белорутении, г. Минск, 22 сентября 1942 г., направляет из трудового лагеря СС (*SS-Arbeitslager Minsk*) в Минский лазарет военнопленных еврея-военнопленного Михаила Пономарева, 1911 г. р., уроженца Саратова с диагнозом гангрена стопы. После выздоровления пленного просит сообщить, когда его можно будет забрать в трудовой лагерь СС [24].

На основании всего вышеизложенного можно сделать вывод, что Гиммлер не посещал лагерь СС на ул. Широкой (*SS-Arbeitslager, Minsk*).

Таким образом, во время визита Гиммлера в Минск 14.08.–16.08.1941 г. были согласованы следующие вопросы.

1. Уничтожение партизан (комиссаров, политработников, коммунистов, евреев, советских активистов, военнопленных, местного населения).
2. Уничтожение советских евреев из Минского гетто.
3. Депортация евреев из Европы в Минское гетто и последующее их уничтожение в концлагере Малый Тростенец.
4. Филтрация и уничтожение опасных для Рейха советских военнопленных (евреев, комиссаров, участников антинемецкого сопротивления, беглецов, саботажников).
5. Уничтожение больных психиатрического профиля.

6. Использование «душегубок» («газвагенов», *gaswagen*) для оптимизации процесса убийств.

7. Депортация рабочей силы и расовоценных детей для онемечивания из оккупированных территорий в Германию.

8. Вывоз материальных ценностей, предметов искусства и культуры из оккупированных территорий в Германию.

9. Решение вопросов продовольственного обеспечения вермахта, войск СС и полиции СД на оккупированных территориях СССР.

Подводя итог визита рейхсфюрера СС Генриха Гиммлера в г. Минск 14.08.1941–16.08.1941 г. можно отметить, что геноцид советского народа на оккупированных территориях СССР в целом и в Беларуси в частности после визита получил новый импульс и приобрел максимальные размеры.

ЛИТЕРАТУРА

1. Преступные цели – преступные средства: Документы об оккупационной политике фашистской Германии на территории СССР (1941–1944 гг.) / сост. Г. Ф. Заставенко [и др.]. – М. : Экономика, 1985. – 328 с.

2. *Krausnick, H.* Hitlers Einsatzgruppen. Die Truppen des Weltanschauungskrieges 1938–1942 / H. Krausnick. – Frankfurt-am-Main – 1985. – S. 99–100, 135.

3. *Жуков, Д.* Германские оккупационные органы на территории СССР: Структура и юрисдикция / Д. Жуков // Журнал российских и восточноевропейских исторических исследований. – 2010. – № 2/3. – С. 38–44.

4. *Романько, О. В.* Крым в период немецкой оккупации (1941–1944). Органы управления, их структуры и функции // Журнал российских и восточноевропейских исторических исследований. – М., 2017. – № 4 (11). – С. 54–68.

5. Преступные цели гитлеровской Германии в войне против Советского Союза: Документы и материалы / сост.: А. Орлов, В. Зимонин, Г. Иваницкий [и др.]. – М. : Воениздат, 1987. – 302 с.

6. Оперативный приказ начальника полиции безопасности и СД от 17.07.1941 г. № 8 «Об основных направлениях работы опер-команд в постоянных и пересыльных лагерях // ГАРФ. – Ф. 7021. Оп. 148. Д. 101 (б). Л. 10–12; 13–15; 21–24.

7. Bundesarchiv-Militärarchiv Freiburg (BA-MA). – RH_22_227K.

8. Bundesarchiv-Militärarchiv Freiburg (BA-MA). – RH_22_224_0401.

9. *Мох, Е.* Концентрационный лагерь на ул. Широкой – символ трагедии Великой Отечественной войны / Е. Мох // Беларуская думка: штомесячны грамадска-палітычны і навукова-папулярны часопіс / заснавальнік Адміністрацыя Прэзідэнта Рэспублікі Беларусь. – 2021. – № 5. – С. 85–89.

10. *Witte, P.* Der Dienstkalender Heinrich Himmlers 1941/42 / P. Witte. – Hamburger, 1999. – 789 S.

11. Из личной коллекции Ханнса-Петера Френтца, сына фоторепортера Вальтера Френтца.

12. *Швед, А. А.* Лазарет «Пушкинские казармы» лагеря военнопленных Ролльбан Шталага 352 / А. А. Швед, Е. Н. Мох // Беларусь і Германія: гісторыя і сучаснасць : матэрыялы Міжнар. навук. канф., Мінск, 7 крас. 2023 г. / Мінскі дзярж. лінгвіст. ун-т. – Мінск, 2024. – Вып. 22. – С. 159–168.

13. План г. Мінска 1942 г. / Интернет-ресурс каталог карт, схем и планов Республики Беларусь – URL: <https://karty.by/1939-1945/minsk-2ww>) (дата обращения: 25.03.2024).

14. Черная книга: о злодейском повсеместном убийстве евреев немецко-фашистскими захватчиками во временно оккупированных районах Советского Союза и в гитлеровских лагерях уничтожения на территории Польши во время войны 1941–1945 гг. / под ред. В. Гроссмана, И. Эренбурга. – М. : АСТ : CORPUS, 2015. – 768 с.

15. Bundesarchiv-Militärarchiv Freiburg (BA-MA). – RH_22_224_0326.

16. Оцифрованные копии аэрофотоснимков населенных пунктов Республики Беларусь, сделанных в период Второй мировой войны, с геопривязкой к современным спутниковым снимкам. – URL: <https://luftbild.1871.by/overlay/minsk/#lat=53.8991&lng=27.5927&zoom=12> (дата обращения: 25.03.2024).

17. Himmler & Bach-Zelewski visit camp in Minsk; Film | Digitized | Accession Number: 1991.257.1 | RG Number: RG-60.0423 | Film ID: 233, United States Holocaust Memorial Museum. – URL: <https://collections.ushmm.org/search/catalog/irn1000642> (date of access: 25.03.2024).

18. Himmler besichtigt die Gefangenenlager in Russland. Heinrich Himmler inspects a prisoner of war camp in Russia, circa 1940-1941. Heinrich Hoffman Collection [3 Images] // The U.S. National Archives and Records Administration. – URL: <https://catalog.archives.gov/id/540164> (date of access: 01.05.2024).

19. Bundesarchiv-Militärarchiv Freiburg (BA-MA). – RH_22_251_0296.

20. *Ульяненко, А. П.* Помнить вечно! Лесная и Городская трагедии «Шталаг 352» / А. П. Ульяненко. – Минск : Четыре четверти, 2020. – 424 с.

21. Bericht über die Besichtigungsfahrt vom 26–29.07.1941 durch Oberst Marschall // Bundesarchiv-Militärarchiv Freiburg (BA-MA). – RH_22_251_0228.

22. Центральный архив Министерства обороны. – Ф. 500. Оп. 12480. Дело 332.

23. ГА РФ. – Ф. Р-7021. Оп. 115. Д. 8. Л. 157–159 об. Автограф.

24. ГАМО. – Ф. 1408. Оп. 1. Д. 21. Стр. 2.